

成都唯一包机直飞老挝首府万象

HELLO LAOS
ສະບາຍດີ
你好
老挝

净

HELLO
LAOS

ສະບາຍດີ
(你好)

老挝

火车进飞机出

七天六晚

0自费0购物

LAOS

净

HELLO LAOS
ສະບາຍດີ (你好)
老挝

七天六晚

火车进飞机出

动车进老挝飞机直飞回成都
全景浏览万荣+万象+琅勃拉邦
留有空闲时间万荣户外活动
特色夜市和酒吧街体验老挝慢生活

独家行程

舒适住宿

万荣万象全程四钻泳池酒店
琅勃拉邦当地特色酒店
特别安排境内住宿两段
免除出关排队拥挤

全程高餐标，享40元安排/人以上餐标
独家赠送老挝歌舞宴，小火锅，特色餐
特别留几天空余晚餐未安排
可自行体验夜市小吃享用老挝特色美食

特色餐食

优质服务

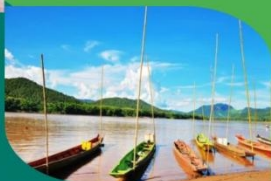
当地双语导游全程讲解
全程中文领队随团服务客户
2.5小时飞机直回成都
签证随团落地办理

全程0自费0购物
无低消，无推荐
行程丰富饱满，松弛有度
不走回头路，所有景点一次游完

品质行程

特别升级

万荣万象全程四钻泳池酒店
琅勃拉邦当地特色酒店
特别安排境内住宿两段
免除出关排队拥挤



老挝特色当地美食 让你体验舌尖上的老挝

Laowotesednagdimeihsi
Rangnintiyanshejiangshangdelaowo

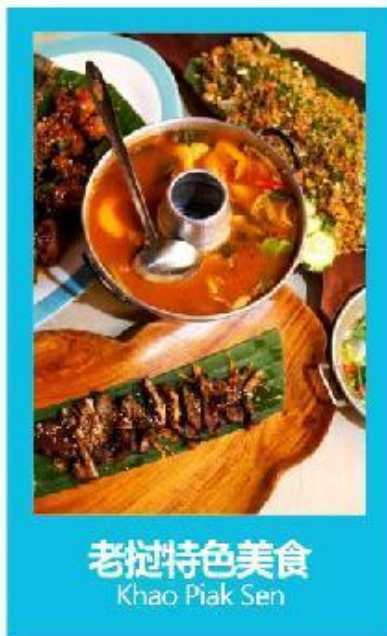
舌尖美食

琅勃拉邦的夜市

Luang Prabang Night Market

当地夜市美食排行榜1

琅勃拉邦的夜市热闹非凡,富有当地特色的手工艺品琳琅满目,物美价廉,在这里您不仅可以淘到自己喜欢的小玩意儿,还可以与淳朴善良的当地人交流,摊主会对您报以灿烂的笑容。



老挝特色美食
Khao Piak Sen



老挝烤香肠
LAOSXIANGCHANG

万荣酒吧街区

Laosuan Jingyou

RESTAURANT LUANGPRABANG BAKERY

体验老挝狂欢派对

安排夜市,酒吧,尽情
体验寮国夜生活的淳朴与宁静



奢享住宿

SHEXIANG
ZHUSU

全程泳池酒店
尽情体验东南亚的热情。

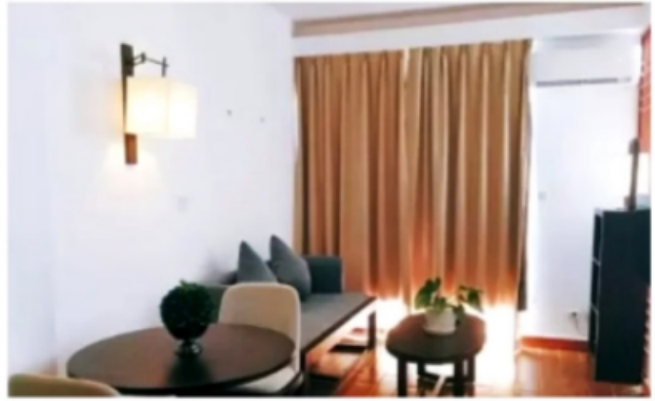
Cankaojudian
参考酒店



万象天阶酒店



SKY CITY HOTEL



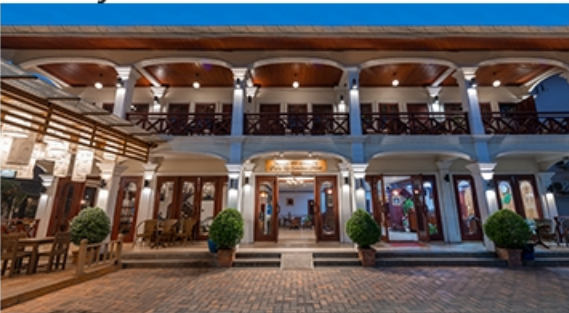
万荣丽莎大酒店

Lisha Grand Hotel



琅勃拉邦弗罗拉酒店

Flora by Sanakeo



净

HELLO
LAOS

ສະບາຍດີ
(你好)

老挝

七天六晚

火车进
飞机出

ສະບາຍດີ
HELLO
LAOS
老挝
拜波



全景浏览 精华景点

昆明—琅勃拉邦—万荣—万象

发团日期：

5月21、24、31日，6月4、7、11、14、18、21、25、28日

行程速览

天数	交通	行程安排	用餐	住宿
D1	飞机	福建（厦门、泉州、福州）——昆明	× × ×	昆明
D2	动车	昆明南 8:08—琅勃拉邦 15:49 普西山-特色夜市	× × 晚	琅勃拉邦
D3	汽车	早市—光西瀑布-大皇宫-香通寺- 湄公河游船 晚餐为琅勃拉邦小火锅	早 午 晚	琅勃拉邦
D4	动车/汽车	布施-老挝早茶-万荣- 长尾船	早 午	万荣
D5	汽车	万荣（坦江溶洞- 嘟嘟车游泻湖 -万象）	早 午	万象
D6	汽车	万象（塔銮寺-凯旋门-香昆寺-老挝主席府-西蒙寺-湄公河畔-夜市） 晚餐为老挝特色歌舞宴	早 午 晚	万象
D7	飞机	万象（万象现代艺术博物馆）—四五国际射击场-成都 参考航班：QV883 18:10-21:30 万象直飞回国，省去9小时动车时间	早 午	赠送成都 机场酒店
D8	飞机	成都-福建（厦门，泉州，福州） 可增加成都、峨眉山乐山、九寨沟旅游	早	温馨的家

日期	详细行程
D1	成都-昆明南 根据车次时间自行前往火车站集合，乘车前往云南昆明。 餐：无 住宿：昆明
D2	（今天起早前往动车站，酒店无法提供早餐，请提前准备一些食品充饥） 昆明南 8:08—琅勃拉邦 15:49 根据车次时间前往动车站集合，乘车前往琅勃拉邦，中途办理边检及签证手续过关。 琅勃拉邦是老挝的古都和佛教中心，琅勃拉邦也称“銻 佛邦”，现在是琅勃拉邦省首府，琅勃拉邦的意思是“勃拉邦佛之都”，法国建筑与传统建筑相融合，联合国教科文组织认证的文化遗产古城，这里有传承千年的信仰。 抵达后游览【普西山】，登临顶峰，欣赏琅勃拉邦的标志性景观—普西山，普西山高 100 米，位于琅勃拉邦老城区中心地带，两侧分别由湄公河和南坎河守护，该山为全城的宗教圣地，宗西塔是山上最高点，每年老挝新年游行的起点。俯瞰琅勃拉邦城全景，欣赏普西山日落，

霞光透出，照到宗西塔上，整个塔身熠熠生辉，姿态万千、光彩夺目...

【特色夜市】琅勃拉邦的夜市热闹非凡，富有当地特色的手工艺品琳琅满目，物美价廉，在这里您不仅可以淘到自己喜欢的小玩意儿，还可以与淳朴善良的当地人交流，摊主会对您报以灿烂的笑容。

用餐：晚餐 住宿：琅勃拉邦

早市—光西瀑布-大皇宫-香通寺-湄公河游船

【早市】早市可寻得各种奇珍异宝，感受琅勃拉邦这座小城的热情。

早餐后前往有老挝“黄龙”之称的**【光西瀑布】**，光西瀑布内因其喀斯特地貌的原因，使得山泉水如海水一样湛蓝，其中有一处高约 200 多米的瀑布直泻而下，相当壮观，可自带游泳衣和外国友人一起感受世外桃源，体验高空跳水及森林泳池乐趣。

前往老挝西萨旺冯国王的皇宫**【皇宫博物馆】**，欣赏老挝式建筑与法式建筑的完美融合，参拜拉邦佛（由高棉国王赠送的一尊金佛，尤为宝贵）。气派恢宏，精美雕花，细致装饰，丰富的色彩，令人目不暇接。

【香通寺】位于湄公河畔，是琅勃拉邦最华丽又最具代表性的寺庙，它是由 Saisethathirat 国王于 1560 年所建，而且直到 1975 年为止都受到王室的保护。其中红色的小寺中供奉一尊可追溯到此寺建筑之初年代的卧佛，此佛于 1931 年曾运至巴黎展览，之后供奉于万象，直到 1964 年才重回琅勃拉邦。

【湄公河游船】乘坐游船在湄公河逆流而上前往琅勃拉邦古城，欣赏湄公河两岸异域风情，品尝当地水果、老挝啤酒。

晚餐品尝老挝特色自助小火锅。

用餐：早中晚 住宿：琅勃拉邦

布施-老挝早茶-万荣-长尾船

早起 (约早上 4:30 起) **【僧侣布施】** (一般是 5:30 开始) (约 30 分钟)，于晨雾中参加琅勃拉邦著名的仪式：(小乘佛教国家特有文化习俗) 亲自对数千名僧侣进行布施，体验老挝人民对于宗教的虔诚与执着。

在温和的朝阳下喝上一杯**【老挝早茶】**享受着旅行的该有的放松和充电。

后乘列车前往有着户外运动天堂之称的万荣，万荣这里有着欧美自由人的天堂之称，各国背包客长期留恋于此。万荣是老挝一个很著名的休闲旅游地，山清水秀，民风纯朴，来到这里的中国人都把他称为“小桂林”。**特别安排【琅勃拉邦--万荣城际列车】参考车次：待定。省去 6 小时拉车时间。**

【万荣酒吧街区】自行前往老挝狂欢派对，各种风格酒吧、各国特色餐厅琳琅满目，其乐无穷。行乌托邦是当地很有名的一家酒吧，大厅的矮方桌周围放的不是椅子，而是用垫子铺满地板。大家晚上可以在这里以各种造型喝酒聊天，DJ 的音乐很棒！在万荣的酒吧街区，大家还可以寻觅到各类当地特色美食，让您一饱口福！

【漫步南松河畔】自行前往依山傍水的美丽小山城，一条静谧的南松河缓缓流过，夜晚灯光

D3

D4

四起，深入了解并体验当地人纯朴而惬意的生活方式。

用餐：早中 住宿：万荣

坦江溶洞—嘟嘟车游泻湖—万象

参观【坦江溶洞公园】(台阶较长,有 186 阶,谨慎攀登);万荣是喀斯特地貌,风景绮丽,碧水环绕,一直是欧美人最钟意的户外运动天堂,您可以自行或请导游协助 联系:热气球飞翔、动力伞飞翔、楠森河漂流(长漂约 3 小时,短程 1 小时)、卡丁车环城、自行车骑行等户外项目,也可以在河边的酒吧点上一瓶啤酒几杯果汁悠闲的度过下午时光。

驱嘟嘟车前往老挝人心目中的圣地【蓝色泻湖】Tham Pou Kham,(大约游玩 60-120 分钟)。可以在蓝色泻湖游泳,跳水,洗涤一身的疲惫,享受老挝独有的纯天然风光。蓝色泻湖是一个溶洞景观,泻湖只是从溶洞流出的水。山泉水在这原始的村落中汇聚成一个天然的泳池。湖边一棵枝叶繁茂的百年老榕树将巨大的枝干弯曲着伸向湖面,成了最原始的天然跳水台。万荣的泻湖曾经入选美国国家地理杂志,成为现在的网红景点。人们在这迷人的天然老榕树的跳水台旁与大自然交融。

D5

乘车到老挝首都万象,是老挝人民民主共和国的首都,全国的政治、经济、文化中心 and 最大城市,也是老挝唯一的直辖市。据说,万象这个地方曾经生长着许多珍贵的檀木,其名称由此而来。在此之前,万象还曾有过一些其它的名称。如“永珍”,“永”是城市的意思,“珍”是庙宇的意思,合起来为“庙宇林立的城市”;再如“月亮之城”,这是因为古代的万象,是一座半圆型城市,建筑物多呈白色或黄色,周围是翠竹林,远望如一弯新月。

【温馨提示】1、万荣是一个非常休闲的渡假好胜地,各种漂流船、橡皮艇、热气球等娱乐项目,游客一定要根据自己体质去自行选择,安全第一。2、蓝色泻湖,不建议参加跳水活动,在游览溶洞时,请务必注意安全,看路行走。

用餐：早中 住宿：万象

凯旋门—塔銮寺—西蒙寺拴绳祈福-老挝国家主席府-香昆寺-夜市湄公河畔

【凯旋门】老挝一座大型的纪念碑,六十年代末,中国政府捐资 1000 万人民币帮助老挝政府重新修缮了凯旋门及广场,使它成为今天开放式公园,这也见证着中老两国的友谊。

【塔銮寺】是佛教和老挝共有的标志,主塔形象还出现在了国徽里。塔銮是老挝的象征和国宝,是老挝寺塔中最为宏伟的一座,1566 年竣工,是老挝的佛教圣地。

后前往万象最灵验本土寺庙【西蒙寺】又称为万象的“母亲寺庙”。寺庙不大,但寺庙内珍藏文物繁多。您还可以在这里请高僧进行拴线祈福,拴线代表了最美好的祝福也是老挝人们的传统礼仪。

D6

【老挝国家主席府】(外围参观约 10 分钟)老挝国家主席府位于万象湄公河畔,是一座古典装饰风格的巨型法式城堡,最早用作法国殖民时期的总督府。

中餐后,游览【香昆寺-佛像公园】(游览时间约 1 小时)香坤寺虽然名字叫寺庙,但是这里更像一个雕塑公园,里面的雕像形状各异、千奇百怪,不仅有小乘佛教中的一些雕像,还有印度教的雕像。公园建于 1958 年,传说公园里的雕像都是由当时一个很有想象力的和尚建造的,他学习过佛教和印度教,他有一手雕刻的好手艺,就雕刻了很多造型怪异的雕

像，建造了香昆寺。寺里有名的是一尊很巨大的卧佛雕像，和有天堂、人间、地狱之分的“大南瓜”雕塑。公园对面就是泰国，香昆寺与对面泰国廊开的万桥公园遥遥相望，被称为“天堂与地狱”。

【万象夜市、湄公河畔夜色】晚餐后可以自由逛夜市，品尝当地小吃，也可以在湄公河边看到隔河相望的泰国廊开市。夜市文化在整个东南亚国家盛行，它不仅承载了一个地方的文化传承，也代表了当地的特色。琅勃拉邦和万象的也是都很有特点，一到夜市，各色纪念品让人眼花缭乱，各种手工艺小商品琳琅满目，你可以购买工刺绣的棉质手帕、小挎包，做工精致的披肩、围巾等送亲朋好友。街边小吃，随意吃，食物有炒面、炒饭、各色凉拌菜、豆制品等，可以随意搭配，配上酸酸甜甜的特色酱汁，味道好不错。大多餐厅多从 11:00 营业到 22:30，想安静的坐下休息，那么餐厅是个不错的选择。最后吃饱了来杯鲜榨果汁是不错的选择。

晚餐享用老挝特色歌舞宴

用餐：早中晚 住宿：万象

万象现代艺术博物馆-老挝四五国际射击场-成都

早餐后，前往**【万象现代艺术博物馆】**。它的主人是万象前首富皮西先生。与其说他是个爱木头的人，倒不如说他是一个拯救木头的人。让你体会如何将“遗弃”的木头“变身”艺术品。这座博物馆里的木材耗尽了这位老挝前首富所有积蓄，但是他觉得一点都不后悔，因为他让这些珍贵的木材免于破坏，出口，永远留在了老挝的土地上，这些木头都是老挝境内原始森林中被抛弃掉的，砍伐剩下的，或者大火烧了剩下。如今这些木头经过巧妙的雕刻和设计，又重现了生机这座博物馆对很多来老挝旅游的游客都不太熟悉，因为这是一座国宾级的接待场所，来老挝造访的元首，都会来参观这座博物馆。现在它也对民众开放，让更多人来了解老挝除了佛教之外，还有更多很珍贵的艺术品。

D7

后驱车前往万象户外娱乐项目排名第一的**【老挝四五国际射击场】**。以娱乐性射击活动为主营业务的大型综合娱乐场，目前由：国际 IPSC 和 IDPA 综合场地、轻武器博物馆、多向飞碟射击场、民用射击区、专业弓箭/复合弓训练馆、多功能对抗 CS 训练场、室内战术射击方舱等组成。采用设备均为国内顶级装备器械，有专业室内射击靶道，先进的监控视频报靶系统，俱乐部是射击训练、比赛、团队拓展的最佳选择。

旅途的意义在于更好的享受时光，给忙忙碌碌的生活添上一缕插曲，让疲惫的身躯充充电，感受一下不同地域的文化和风景。五天的行程即将话下完美的句号，欢迎您再次来老挝做客，午餐后我们将送您至机场，根据导游指定地点集合前往机场，办理离境登机手续，乘机返回成都，结束愉快丰满的老挝之旅。QV883 18:10-21:30

用餐：早午 住宿：无

D8

根据航班时间送机，返回温馨的家

今天成都返回福建，如果您意犹未尽，想在成都继续游玩，可增加成都 1 日自由活动或峨眉山乐山 3 日游，或九寨沟 4 日游，详情联系客服咨询。

温馨提示

注意动车时间，考虑到交通等不可预估因素，请提前到火车站办理乘车手续，以免延误火车。在返程前，请关注目的地当日气候状况，下车前做好添减衣物的准备。

以上行程仅为参考行程，我社保留根据航班，签证及前往国当时情况调整行程的权利！

当地导游有根据实际情形调整行程次序的权利，请各位游客知晓并配合！

服务标准说明

费用包含

- 1、大交通：福建-昆明特价机票，万象-成都经济舱机票，昆明南-琅勃拉邦动车，琅勃拉邦-万荣城际列车。动车均为二等座，统一购买车次。
- 2、住宿：万象天阶酒店或同级，万荣丽莎酒店或同级，琅勃拉邦弗罗拉酒店(Flora by Sanakeo)或 WoWo 特色酒店或同级 (注：老挝相对落后，硬件设施和规模比国内地要低一些)，昆明过渡商务酒店，赠送一晚成都机场经济酒店
- 3、门票：行程中所列景点首道大门票 (不含景区内的二道门票及个人消费)
- 4、用餐：6 早餐 8 正餐(标准团队餐，10 人每桌 8 菜一汤，人数调整适当调整菜品，如不用餐，费用不退。含特别赠送老挝特色歌舞欢迎宴、特色自助小火锅)。
- 5、用车：行程中当地汽车，保证一人一座
- 6、导游：全程专业领队兼导游服务，沟通无障碍 (自由活动期间不含)；
- 7、保险：旅行社为游客购买旅游组合保险 (旅行社责任险)
- 8、备注信息：如遇特殊情况，根据行程时间早晚，导游可自行安排参观行程的先后顺序

费用不含

- 1、个人护照费用。
- 2、**签证杂费 550 元/人；签证资料**：提前 10 个工作日递交资料，护照原件+身份证复印件+白底纸质大一寸照片 2 张。
- 3、老挝是个习惯付小费的国家之一，不含师傅导游小费 20 元/人/天；共计 120 元/人
- 4、因私人、交通延误、罢工、台风或其他情况而本公司不能控制所引致的额外费用。
- 5、所有行程安排之外的观光项目及自费活动 (包括这些活动期间的用车、导游和司机服务等费用)。
- 6、各种洗衣、电报、电话、饮料及一切个人性质的消费。
- 7、意外保险：请自行购买旅游意外伤害保险，也可委托报名旅行社购买
- 8、自理项目：个人消费
- 9、若出现单男单女，请听从领队/导游安排，我社领队/导游将有权调配房间，将安排与同团友拼房，若无法安排拼房或者客人如不接受此种方式，须在出发前补房差，敬请谅解。

5.气候：热带季风气候，一年分为旱季和雨季，月平均温度是 14℃ ~ 28℃，天气寒冷，白天平均 28℃，建议穿棉麻面料的衬衫、薄长裙、薄 T 恤等清凉透气的衣服。夜间平均 14℃，建议穿套装、夹衣、风衣、休闲装、夹克衫、西装、薄毛衣等保暖衣服；

6.宗教：老挝均系小乘佛教国家，请尊重当地风俗习惯，请不要用左手握手及递东西，避免手触摸别人的头部。进入寺庙勿穿不及膝盖的裙裤及吊带衣服，并请脱鞋，请勿触摸佛像。有僧侣在附近时，作为女性游客要懂得避让，否则僧人们也无法前行，会比较尴尬；

7.货币：老挝货币是基普，与人民币的汇率大约 1 : 2500 (以当天汇率为准)，老挝当地老挝币、美金通用，也可以刷银联卡或是 VASA 卡；

8.语言：老挝的官方语言是老挝语，英语的普及率不高；

9.国际电话使用方法：国内手机数据和租用的 WIFI 接收设备在老挝普遍信号很弱，建议购买老挝电话卡。在老挝打电话回国，请拨打 +86+ 地区代码 + 电话号码或 +86+ 手机号码；大使馆电话：0085621315100,008562022218807；

8.酒店：老挝酒店偏老偏旧，老挝酒店多数不提供一次性物品，客人需自带洗漱用品、拖鞋、吹风机；

10.治安：老挝治安很好，当地人性情温和且很有礼貌，会主动让车，因此在老挝是人让车，不是车让人，请游客注意交通安全；

11.电压：老挝的电压为 220V 美式两孔或三孔插座，国内的两孔扁插可以正常使用，但其它类型需插头转换器；

12.必备：相机、防晒霜、帽子、太阳镜、泳衣、雨伞、饮用水，房间没有热水机，自备一些常用药，最好穿登山鞋及运动鞋；

13.小费和其他：下榻酒店、和乘车时需要给司机和服务生适当的小费，自由活动，避免单独外出，最好小团队同游最佳。其它注意事项，当地导游会随时随地提醒各位贵客。

14.健康说明：老挝因经济落后，极少用化肥，一路上所吃的食物都是原生态的美味，但老挝菜生吃极多，为预防肠胃不适，请自带一些止腹泻药；

本次长途旅行，时间长、报名前请仔细阅读相关注意事项。游客在充分了解旅途的辛苦的前提下，确定自己的身体健康状况适合参加本次旅游活动后方可报名参团。因个人既有病史和身体残障在旅游行程中引起的疾病进一步发作和伤亡，旅行社不承担任何责任，现有的保险公司责任险和意外险条款中，此种情况也列入保险公司的免赔范围。旅行社为非健康医疗专业咨询机构，无法判定游客的身体健康状况是否适合参加本次旅游活动，游客在旅行社签订旅游合同，即视为游客已经了解本次旅行的辛苦程度和行程中医疗条件有限的前提，并征得专业医生的同意。

①报名时旅游者应确保身体健康，保证自身条件能够完成旅游活动，身体健康状况不佳者，请咨询医生是否可以参加本次旅游活动，根据自身情况备好常用药和急救药品，因自身疾病而引起的后果，游客自行承担，出团前游客须签字确认《旅游者健康状况确认书》；②游客出现急症请主动通知工作人员，旅行社将协助游客就近送往当地医疗机构检查治疗；③有听力、视力障碍的游客须有健康旅伴陪同方可参团，个人有精神疾病和无行为控制能力的不能报名参团；④有心、肺、脑和血液系统疾病患者以及其它不适合长途疲劳的人群不宜报名参加旅行社团。为了你的安全请勿隐瞒病情，你可另择其它线路(如隐瞒病情,后果自负)。

15. 其他说明：

- ①为了保证旅游者安全,防止旅途中发生人身意外伤害事故,请旅游者在出行前做一次必要的身体检查,凡 有心血管疾病、脑血管疾病、呼吸系统疾病、精神病、严重贫血病、大中型手术的恢复期病患者、孕妇及行 动不便者谢绝报名;如隐瞒参团发生事故,责任自负;
 - ②18 周岁以下未成年人, 自我约束能力差, 参团需成年亲属陪同;
 - ③65-75 周岁老人出游, 需有子女签字的《参团免责声明》、近期一个月之内三甲医院的健康证明, 并有 60 周岁以下家属或朋友陪同, 并签署《身体健康申报表》方可报名;
 - ④因人力不可抗拒因素 (自然灾害、交通状况、政府行为等) 及旅行社已尽合理注意义务仍无法避免的事件 影响出行, 我社可以作出行程调整, 尽力确保行程的顺利进行; 因情况特殊无法按照原定行程继续游览的, 因变更而超出的费用由旅游者承担;
 - ⑤本产品根据人数安排车辆, 不指定车型, 若客人指定车型, 需加收相应车费;
- 16.离团说明:若客人在行程中离团, 离团后游客安全自行负责, 所有事项均与我社无关;
- 17.行程中景点会根据实际情况有先后顺序的调整, 但不会减少景点。

特别提示

- 1.东南亚酒店没有官方公布的星级标准,没有挂星制度。行程中所标明的星级标准为当地行业参考标准任何非官方网站所公布的酒店星级档次是属于该网站自己的评估标准,不代表该酒店的真实档次或星级, **东南亚部分酒店, 房间不提供热水壶, 建议游客自备简易电热水壶;**
 - 2.以上行程为参考行程, 我社保留因航班、交通、签证等原因而导致行程变化, 而对出团日期、线路等做适当调整的权利;
 - 3.受操作及预定等诸多因素影响, 行程内标注的酒店, 餐厅将会在不降低标准情况下有所调整, 具体以出团通知或导游安排为准;
 - 4. 老挝国家较穷, 请前往的客人提前有个心理准备, 沿途路况不像中国到处是高速, 他们那边只能算国内 2 级公路 (类似老国道、省道), 由于当地人懒散, 所以物资匮乏, 不能期望太高, 虽说是出国, 但和中国差距很大的, 较落后;
 - 5.琅勃拉邦游览按当地政府要求, 我们的旅游大巴不能入城, 所以拉邦段行程使用 9 座商务车, 客人需要分车, 请告知客人知晓;
 - 6. 老挝旅游局对外国游客都有入境携带同等货币现金的要求, 老挝 RMB: 5000 元, 请一定备足现金或换好对应货币, 以备边防抽查;
 - 7、旅游期间客人不能擅自脱团, 否则将自行负责个人人身及财产的安全, 并支付脱团费用 1500 元/人;
 - 8、受操作及预定等诸多因素影响, 行程内标注的酒店, 餐厅将会在不降低标准情况下有所调整, 具体以出团通知或导游安排为准;
 - 9、70 岁以上的老人参团需有直系亲属的陪同, 患病旅行者和孕妇不得参团;
 - 10、不允许携带动植物 (种子) 象牙、野生动物及标本、豆制品、奶制品出入境;
 - 11、严禁赌博, 赌博属于违法行为, 在老挝期间勿组织和参与任何赌博活动 (包括扑克牌类);
 - 12、由于老挝属热带气候, 蚊虫较多请携带驱蚊液.蚊香。
- 投诉以当地接待社旅游意见单为准, 请各位游客如实填写, 虚假填写、不填写默认为无接待问题, 回程后再行投诉, 我社不再受理。如对我社接待质量不满意请在第一时间联系我社, 方便我社协助处理。

旅游悉知及安全告知书

尊敬的客人：

感谢您选择我们的服务！为了确保此次旅行安全顺利的进行，旅行社就旅行中应注意的问题与安全事项，在您参加本次旅行团之前，特别向您进行提示与告知，请您在参团前仔细阅读。

一、乘车（机、船）安全事项

1、乘坐车时，不大声喧哗、吸烟，不要随地吐痰、乱扔废弃物，以防影响他人休息。老人和儿童要有成年人陪护，在行车途中不要在车内走动、追逐嬉戏，以免在紧急制动时发生危险。客人要系上安全带，防止遇上颠簸发生身体撞伤。在机、车、船停稳后方可上下机、车、船，并按机场、车站、港口安全管理规定或指示标志通行及排队上下机、车、船；要讲究文明礼貌，先照顾老人、儿童、妇女；切勿拥挤，以免发生意外。请勿携带违禁物品。

2、在旅游车启动前，请将自己的小件行李放在行李架上，最好是不要离开自己的视线，放好放稳，车在颠簸路上行驶时，避免落下，造成物品损坏或不必要的砸伤。大件行李放在行李舱中或空闲的座位上摆放整齐。

3、车辆在颠簸路段行驶过程中请不要喝水或吃东西，以免发生呛水或卡咽等情况发生危险。为保持车内卫生，旅游车上一概不允许吃水果及瓜子等带皮食品。

4、有晕车、高血压、心脏病病症的旅游者，请提前服用有效的药物，在旅途中若是有不舒服的症状，请及时告诉司机或导游。

5、游客在乘车途中，请不要与司机交谈和催促司机开快车，违章超速和超车行驶；不要将头、手、脚或行李物品伸出窗外，以防意外发生。

6、下车游览，请将贵重物品随身携带，不要将贵重物品（相机/摄像机、钱包、手机等）放在行李里及车上，自己随身携带的贵重物品；否则出现遗失被盗旅行社概不负责。

7、游客乘坐飞机时，应注意遵守民航乘机安全管理规定，特别是不要在飞机上使用手机等无线电通讯工具或电子游戏等。飞机上严禁吸烟，否则会以危害公共安全罪逮捕。过关时切忌在关口拍照！

二、住宿安全事项

- 1、游客入住酒店后，应了解酒店安全须知，熟悉酒店的安全出路、安全楼梯的位置安全转移的路线。
- 2、注意检查酒店为你所配备的用品（卫生间防滑垫等）是否齐全，有无破损，如有不全或破损，请立即向酒店服务人员或导游报告。爱护宾馆内的各种物品，损坏照价赔偿。请勿在房间内乱涂乱写乱倒垃圾。不要在床上吸烟和饮酒。请保管好房间钥匙不要丢失。
- 3、贵重物品应存放于酒店服务总台保险柜或自行妥善保管，外出时不要放在房间内，若出现丢失，后果自负。
- 4、不要将自己住宿的酒店、房号随便告诉陌生人；不要让陌生人或自称酒店的维修人员随便进入房间；出入房间要锁好房门，睡觉前注意房门窗是否关好，保险锁是否锁上；物品最好放于身边，不要放在靠窗的地方。
- 5、游客入住酒店后需要外出时，应告知随团导游；在酒店总台领一张酒店名片，名片上有酒店地址、电话或抄写酒店地址或电话。
- 6、遇紧急情况千万不要慌张。发生火警时不要搭乘电梯或随意跳楼；镇定地判断火情，主动地实行自救。
- 7、退房前检查携带的行李物品，特别注意证件和贵重财物（如：手机、相机、充电器、首饰、手表、电动剃须刀等物品）是否有遗忘。

三、饮食卫生安全事项

- 1、在旅游地购买食物需注意商品质量，发现食物不卫生或有异味变质的情况，切勿食用。
- 2、不要接受和食用陌生人赠送的香烟、食物和饮品。
- 3、旅游期间要合理饮食，不要暴饮、暴食或贪食。
- 4、为防止在旅途中水土不服，游客应自备一些常用药品以备不时之需。切勿随意服用他人所提供之药品。
- 5、旅行社不提倡、不安排饮酒，并对游客因饮酒发生的意外不承担责任。

四、游览观景安全事项

- 1、听取当地导游有关安全的提示和忠告，主要应预防意外事故和突发性疾病的发生。
- 2、行程中自由活动时间，保持两、三人一起活动，切忌单独外出！最好与熟悉的人结伴，不要走的太远；带未成年人的游客，请认真履行监护责任，管好自己的孩子，不能让未成年人单独行动，并注意安全。
- 3、骑马、漂流、探险、自驾车等其他娱乐项在活动前要了解具体的活动常识，挑选好适合自己的项目，活动前检查好器械，注意安全，服从指挥，永记“安全第一” 旅游人身意外伤害险不含这些项目的赔偿，需单独增加旅游娱乐保险费。
- 4、乘船：出海乘坐休闲渔船观光、垂钓，在船上，请您遵守乘船规定，服从工作人员管理，照顾好身边小孩。
- 5、玩海看大海，请您多注意身边的海浪及脚下的青苔以防不测，同时照顾好身边未成年人。但是有的海潮水湍急，海边的地理环境都比较复杂，如您想在海边拍照留影，特别要注意海浪的侵袭。在水上（包括江河、湖海、水库）浏览或活动时，注意乘船安全要穿戴救生衣；不单独前往深水水域或危险河道。遇到有风浪的天气，请您不要参与海边或海上活动。
- 6、旅游中的购物，应理智消费；购物中应时时注意随身携带的物品，谨防偷窃、购物后检查随身携带的物品，勿遗忘丢失。
- 7、娱乐活动项目特别提示：
 - (1)患有心脏病、高血压、恐高症、精神病、孕妇及不能自理的游客和患有疾病、酒后、残疾等或以赛事为主的人员不要参与。
 - (2)参加娱乐活动要服从领队或导游统一安排，要选择当地旅游部门核准的娱乐场地及娱乐项目。
- 8、在旅游行程中的自由活动时间，游客应当选择自己能够控制风险的活动项目，并在自己能够控制风险的范围内活动，旅行社不承担任何责任。

五、购物娱乐安全事项

- 1、不要轻信流动推销人员的商品推荐。无意购买时，不要向商家问价或还价。
- 2、不要随商品推销人员到偏僻地方购物或取物。在热闹拥挤的场所购物或娱乐时，注意保管好自己的钱包、提包、贵重的物品及证件；不要单独行动，不要前往管理混乱的娱乐场所。游客在购物、娱乐时、主要应防止诈骗、盗窃 和抢劫事故的发生。
- 4、在景点内娱乐时，应根据自身的条件参与适应的项目；在自由活动期间外出娱乐活动不要单独行动，不要前往 管理混乱的娱乐场所，不要参与涉嫌违法的娱乐活动。

六、其他安全注意事项

- 1、注意听从导游的安排，记住集中的时间和地点；认清自己所乘坐的车型、车牌号及颜色；不要迟到，因迟到造成的后果由个人负责。
- 2、游客乘坐飞机旅游时，应带好自己有效证件（小孩应带户口本原件，满 16 岁未办理身份证的需持派出所带照片户籍证明原件），并注意保存好。导游发给你机票时应先行核对自己机票上的姓名、往返时间、抵离目的地、航 班号是否正确；请注意保存好机票和火车票并配合导游把票收回。如因游客原因造成不能登机，旅行社概不负责。
- 3、游客在旅途中发生人身或财产意外事故时，按有关机构（如交通运输部门、酒店、保险公司、风景区管理单位）订立的条例或合同规定处理或公安部门查处。本旅行社尽力提供必要的协助。

七、天气变化安全告知

- 1、旅游出发前应先了解当地的气候及时添加衣物，携带好雨伞、遮阳帽、墨镜等，备齐相应的衣物及自需药品
- 2、遇紧急情况地震、火情等自然灾害，不要慌张提高自我保护意识，主动实行自救服从执政部门的指挥，保持镇静等候救 援人员的救助。
- 3、注意高原雷雨天气的雷电的科学躲避，不要到树下，民房下避雨,不要走动，应原地蹲下，关闭带电的器具及金 属杆雨伞。

八、特别告知

根据实施的《旅游法》及国际有关法律规定和上级有关部门的通知，现就游客出境旅游禁止携带政治性反动书 刊及“黄、赌、毒”违禁物品回国事项告知：

凡参加我公司组织的出境旅游（含港、澳、台），尤其是港澳游（包括途径、中转）及单项委托业务的自由行游客，在境外旅游结束回国时，一律严禁携带政治性反动书籍、刊物和“黄、赌、毒”违禁物品（含影响制品）回 国。做到在境外期间不购买、不阅读、不传播、不携带上述书刊制品，做到遵纪守法，文明旅游。若不听劝告，回 国时被有关机关查处，一切后果由当事者自负。

九、中国公民出境旅游文明行为指南：

中国公民，出境旅游；注意礼仪，保持尊严。
讲究卫生，爱护环境；衣着得体，请勿喧哗。
尊老爱幼，助人为乐；女士优先，礼貌谦让。
出行办事，遵守时间；排队有序，不越黄线。
文明住宿，不损用品；安静用餐，请勿浪费。
健康娱乐，有益身心；赌博色情，坚决拒绝。
参观游览，遵守规定；习俗禁忌，切勿冒犯。
遇有疑难，咨询领馆；文明出行，一路平安。

为了大家的安全及游客的权益，以此告知，不便之处，敬请谅解！

已清楚并了解上述内容及注意事项，若因游客自身原因发生的意外事故，旅行社不承担任何责任！

游客签名：

日期：

